



**Newsletter di
informazioni sul riso**



RisoNews

**Anno 17°- n. 711
16 febbraio 2024
Direttore responsabile:
Dott. Roberto Magnaghi**



News

SPG: vogliamo la salvaguardia automatica per il riso *(Fonte: Nota Ente Risi)*

Il 9 febbraio si è tenuto il Comitato della politica commerciale - sottogruppo SPG - del Consiglio nel quale risultava la proposta di compromesso della Presidenza belga sulla revisione del Sistema di Preferenze Generalizzate che ancora una volta non prevedeva la clausola di salvaguardia automatica per il riso, motivo per cui la delegazione italiana ha espresso parere contrario insieme a diverse altre delegazioni, sostenendo così le ragioni della filiera.

Pertanto, la votazione - annunciata per il 14 nell'ambito del COREPER II (Comitato dei Rappresentanti Permanenti dei Governi degli Stati membri) - non ha potuto essere effettuata per l'evidente assenza di una maggioranza qualificata per approvare la posizione del Consiglio.

È ora molto probabile che il trilogò sulla revisione del Sistema di Preferenze Generalizzate potrà riprendere solo dopo l'estate con l'insediamento del nuovo Parlamento europeo e della nuova Commissione europea.

L'Ente Nazionale Risi continuerà a rimarcare la necessità di una clausola di salvaguardia automatica per il riso importato dai Paesi Meno Avanzati, sostenendo la posizione già espressa dal Parlamento europeo nel maggio del 2022.

Agricoltura, da Bruxelles arriva la deroga al 4% dei terreni da mettere a riposo: niente stop nel 2024 *(Fonte: www.corriere.it)*

Una misura per scongiurare l'aumento dei prezzi, per garantire la sicurezza alimentare e gli approvvigionamenti nel Vecchio Continente. La nuova geopolitica impone di riscrivere vecchie regole che pur, animate da propositi ambientalisti, rischiano di creare un cortocircuito.

Ecco perché la Commissione europea ha approvato martedì 13 febbraio il regolamento che concede agli agricoltori per tutto il 2024 una «parziale esenzione» dalla regola della condizionalità sui terreni incolti prevista dalla Politica agricola comune (Pac).

Sicurezza alimentare

Rapid Alert System

- Respinta alla frontiera dell'Irlanda una partita di riso proveniente dall'India per la presenza di Thiamethoxam (0,021 mg/kg - ppm).
- Inviata dai Paesi Bassi una notifica di attenzione per la presenza di insetti in riso Basmati proveniente dal Pakistan.
- Respinta alla frontiera dei Paesi Bassi una partita di spaghetti di riso nero proveniente dalla Cina per la presenza di OGM.
- Respinta alla frontiera dei Paesi Bassi una partita di riso proveniente dal Pakistan per la presenza di Chlorpyrifos (0,063 mg/kg - ppm).
- Respinta alla frontiera dell'Italia una partita di riso Basmati proveniente dal Pakistan per la presenza di Chlorpyrifos (0,11 ± 0,055 mg/kg - ppm).



Mercato ITALIANO

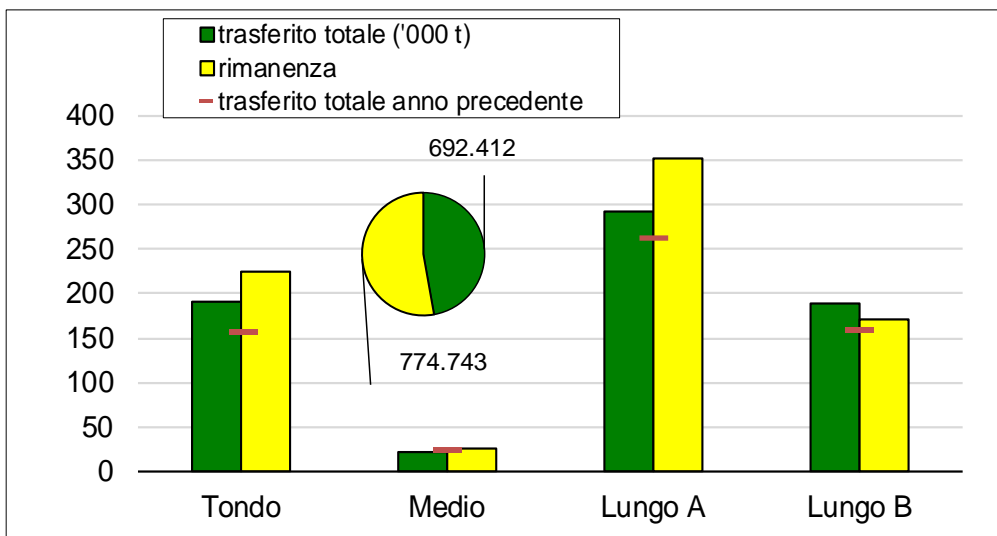
Campagna 2023/2024

Dati dal 1° settembre 2023 al 13 febbraio 2024



Trasferimenti di risone

(dati espressi in tonnellate)



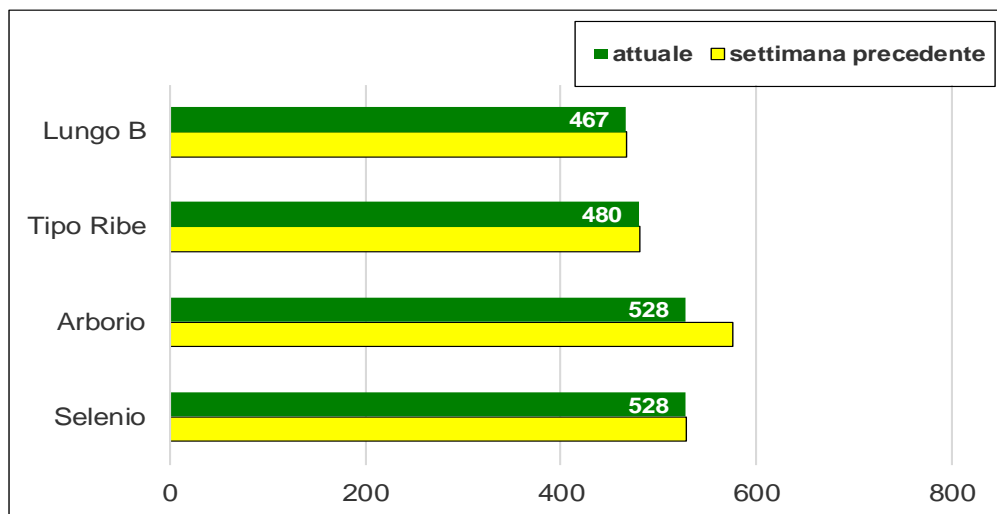
Nell'ultima settimana i trasferimenti di risone hanno interessato 15.147 tonnellate di "lunghi A", 10.322 tonnellate di "tondi", 9.256 tonnellate di "lunghi B" e 1.130 tonnellate di "medi", per un totale di 35.855 tonnellate.

Il volume totale trasferito si attesta a 692.412 tonnellate, in aumento di 92.402 tonnellate (+15%) rispetto alla campagna scorsa.

Rimangono da collocare 774.743 tonnellate.

Rispetto a due anni fa i trasferimenti risultano in calo di 196.302 tonnellate (-22%).

Prezzi dei risoni di Vercelli (€/t)



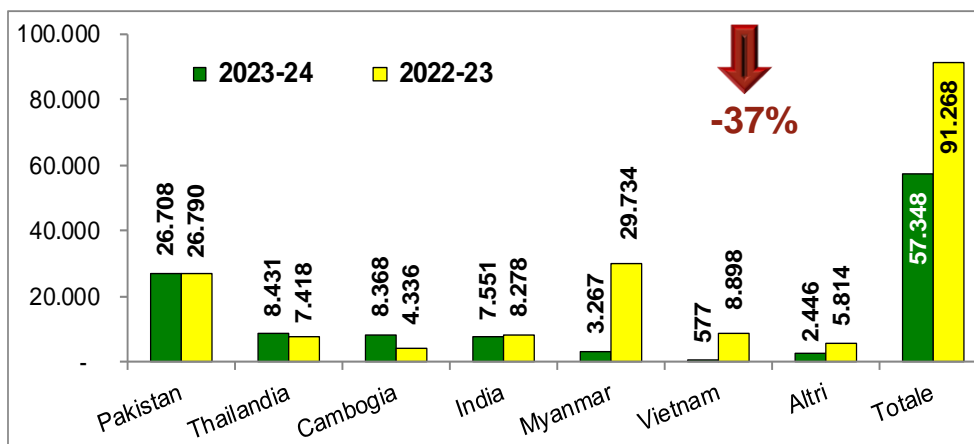
Presso la Borsa di Vercelli risulta in calo di 48 €/t la quotazione dell'Arborio.



Importazioni in Italia

(dati espressi in tonnellate base riso lavorato)

(Fonte MAECI: titoli richiesti per semigreggio e lavorato)



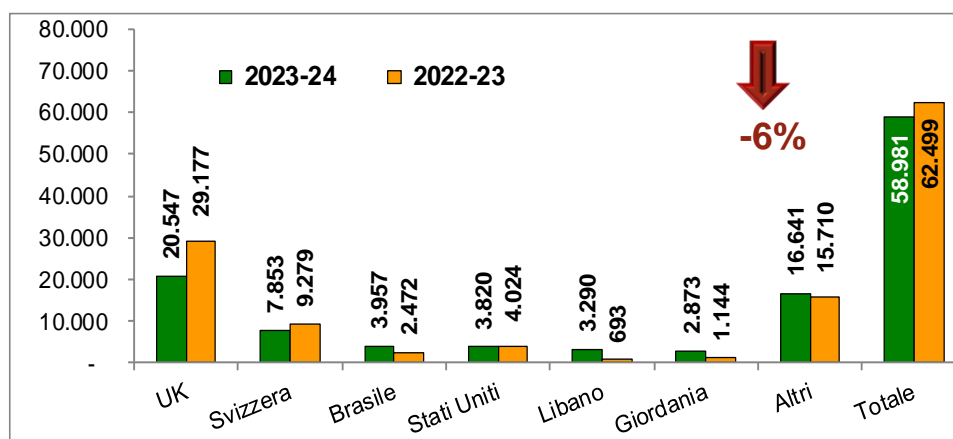
Le importazioni dai Paesi terzi si collocano a 57.348 tonnellate, in equivalente riso lavorato e risone escluso, risultando in calo di 33.920 tonnellate (-37%) rispetto alla precedente campagna. L'import di riso Indica, pari a 55.318 tonnellate, fa segnare un calo di 17.641 tonnellate (-24%), mentre quello di riso Japonica, pari a 2.030 tonnellate mostra una contrazione di 16.279 tonnellate (-89%).

Le importazioni di solo riso lavorato Indica ammontano a 41.809 tonnellate, di cui 16.867 tonnellate di riso lavorato parboiled. I flussi di riso lavorato parboiled provengono principalmente dal Pakistan (9.249 t), dall'India (2.997 t), dal Myanmar (2.466 t) e dalla Thailandia (1.482 t).

Esportazioni dall'Italia

(dati espressi in tonnellate base riso lavorato)

(Fonte: dichiarazioni di esportazione dell'Ente Risi)



Le esportazioni si collocano ad un livello inferiore del 6% (-3.518 t) rispetto alla scorsa campagna. Complessivamente l'export ammonta a 58.981 tonnellate, di cui 50.614 tonnellate, pari all'86%, ha riguardato riso Japonica, principalmente di tipo Lungo A (28.676 t). Il comparto del riso Lungo A fa segnare un incremento di 3.466 tonnellate (+14%) rispetto a un anno fa. Per il riso di tipo Tondo, Medio e Lungo B l'export risulta in calo, rispettivamente, di 4.602 tonnellate (-19%), di 1.314 tonnellate (-33%) e di 1.068 tonnellate (-11%).



Mercato Unione europea

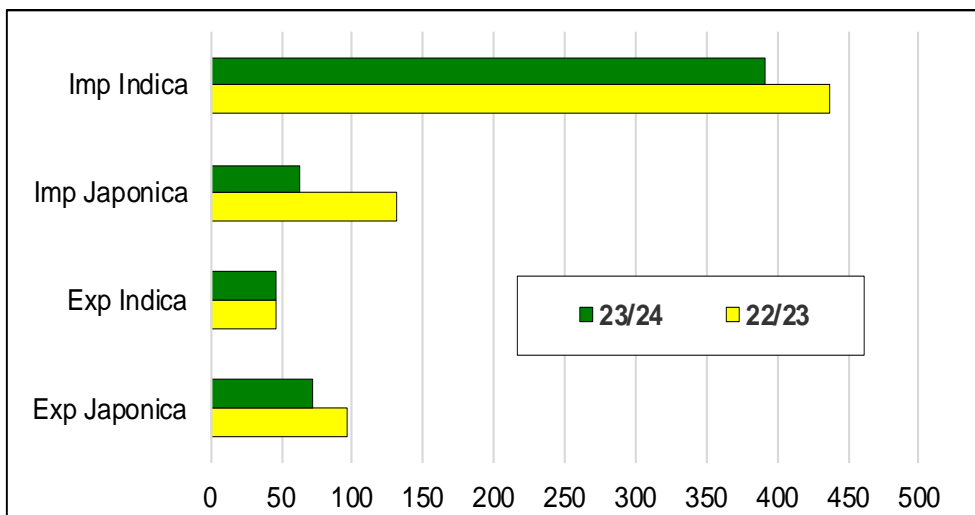
Campagna 2023/2024

Dati dal 1° settembre 2023 al 10 febbraio 2024



Import Export UE

(dati in migliaia di tonnellate - base lavorato)



Sulla base degli ultimi aggiornamenti forniti dalla Commissione europea risulta che le importazioni ammontano a quasi 454.200 tonnellate, in equivalente riso lavorato, in calo di circa 114.400 tonnellate (-20%) rispetto a un anno fa. In termini di volume il maggior decremento è dato dalle importazioni di riso semigreggio che, attestandosi a circa 99.000 tonnellate, risultano in diminuzione di quasi 78.000 tonnellate (-44%).

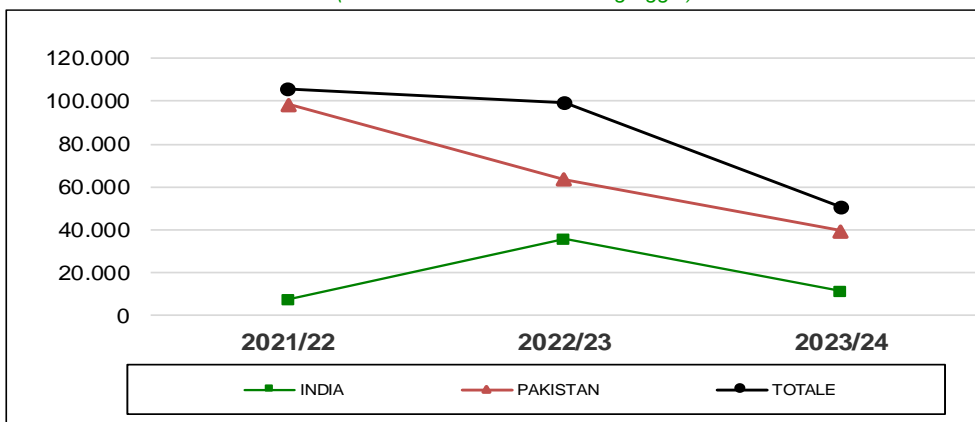
Le esportazioni si collocano a circa 118.300 tonnellate, base lavorato, in calo di quasi 24.900 tonnellate (-17%) rispetto a un anno fa.

Analizzando i trend dei principali partner commerciali, si riscontra un decremento di quasi 11.000 tonnellate (-19%) dei volumi esportati verso il Regno Unito che passano dalle circa 56.300 tonnellate dello scorso anno alle quasi 45.400 tonnellate attuali. L'export verso la Svizzera, pari a 9.516 tonnellate, mostra un decremento del 14%, mentre quello verso la Giordania, pari a 7.742 tonnellate, evidenzia una contrazione del 26%.

Per quanto concerne la Turchia, i flussi risultano notevolmente ridotti rispetto alle precedenti campagne.

Import di riso Basmati

(dati in tonnellate di riso semigreggio)



Le importazioni di riso semigreggio Basmati ammontano a 50.430 tonnellate, di cui 39.310 tonnellate di origine pakistana e 11.120 tonnellate di origine indiana.

Rispetto allo scorso anno le importazioni risultano in calo di 48.659 tonnellate (-49%).



Mercati internazionali

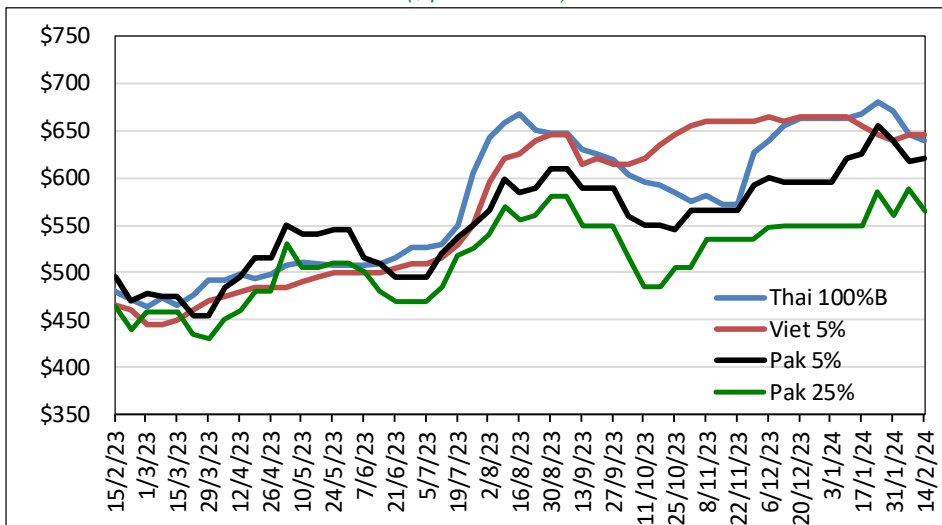
Campagna 2023/2024

Dati dal 1° settembre 2023 al 14 febbraio 2024



Andamento dei prezzi

(\$ per tonnellata)



In aumento il Pakistan 5% (+\$2).

In calo il Pakistan 25% (-\$23) e il Thai 100% B (-\$5).

Quotazioni settimanali

Principali quotazioni FOB del riso lavorato		
Tasso di cambio	€1 = \$1,0713	
Mercati asiatici	\$/t	€/t
Thai 100%B	640	597
Vietnam 5%	645	602
India 5%	divieto export	N.Q.
Pakistan 5%	620	579
Pakistan 25%	565	527
Myanmar 5%	635	593
Pakistan Basmati S. Kernel	1.010	943
Basmati India-prezzo minimo export	950	887
Altri mercati	\$/t	€/t
Uruguay 5%	820	765
Argentina 5%	740	691
Brasile Type 1	875	817
USA LG 2/4% Fob US Gulf	785	733
California MG 1/4% - Med -	950	887

Fonte Creed Rice Co.