



**Newsletter di  
informazioni sul riso**



***RisoNews***

**Anno 17°- n. 729  
28 giugno 2024  
Direttore responsabile:  
Dott. Roberto Magnaghi**



# News

## **Aiuti PAC in agricoltura: proroga scadenza al 31 luglio 2024**

*(Fonte: [www.pmi.it](http://www.pmi.it))*

Slitta al 31 luglio 2024 il termine ultimo per presentare la domanda unificata per gli aiuti PAC destinati alle imprese agricole relative all'anno in corso. Lo prevede un decreto del Ministero dell'agricoltura.

## **Controlli Pac, ecco come funziona il sistema Ams**

*(Fonte: [agronotizie.com](http://agronotizie.com))*

Da quest'anno entra in funzione il sistema Ams, Area Monitoring System, che assicurerà il controllo del 100% delle aziende agricole.

Gli organismi pagatori utilizzeranno proprio le foto satellitari per monitorare le attività colturali e decidere l'eleggibilità delle parcelle oggetto di richiesta di aiuto Pac.

In passato solo una piccola parte della superficie agricola, appena il 5%, veniva controllata per verificare se effettivamente quanto dichiarato nella domanda unica corrispondeva alla realtà.

Con queste immagini veniva analizzato lo stato dei campi e dei pascoli per verificare la correttezza di quanto dichiarato nella domanda unica. Questo sistema tuttavia aveva due ordini di problemi: permetteva di controllare solo poche aziende (appena il 5% del totale), era costoso e consentiva di avere delle immagini di un preciso momento (quando passava il satellite) che non sempre era sufficiente a verificare l'eleggibilità delle singole parcelle.

Per superare questi inconvenienti dal 2017 la Commissione Europea ha iniziato a verificare la possibilità di utilizzare i dati raccolti dai satelliti Sentinel per supportare i controlli relativi alla Pac.

Nel corso degli anni, tramite diversi progetti e test pilota (in cui è stata coinvolta anche Agea), nacque l'Ams che da quest'anno entra in piena forza.

L'idea di utilizzare le immagini Sentinel per alimentare i sistemi di controllo della Pac offre il grande vantaggio di avere dati che permettono di monitorare tutto l'anno le superfici agricole, potendo attingere anche a dati storici, e di poter sorvegliare il 100% del territorio.

## **Tea, da Bruxelles altro stop al dossier sulle New Genomic Techniques** *(Fonte: [terraevita.edagricole.it](http://terraevita.edagricole.it))*

Da Bruxelles arriva un'altra doccia fredda per le Tea. Dopo l'atto vandalico che ha distrutto il campo sperimentale dove era stata piantata una varietà di riso resistente al brusone, il Comitato delle rappresentanze permanenti degli Stati presso l'Unione europea, (Coreper), non è riuscito a trovare un accordo per il mandato negoziale sulla proposta della Commissione sulle Nuove tecniche genomiche (Ngt, New Genomic Techniques). Ma la discussione è solo rimandata.

# Sicurezza alimentare

## **Rapid Alert System**

- Inviata dalla Germania una notifica di informazione per la presenza di OGM in spaghetti di riso provenienti dal Vietnam.



# **Mercato ITALIANO**

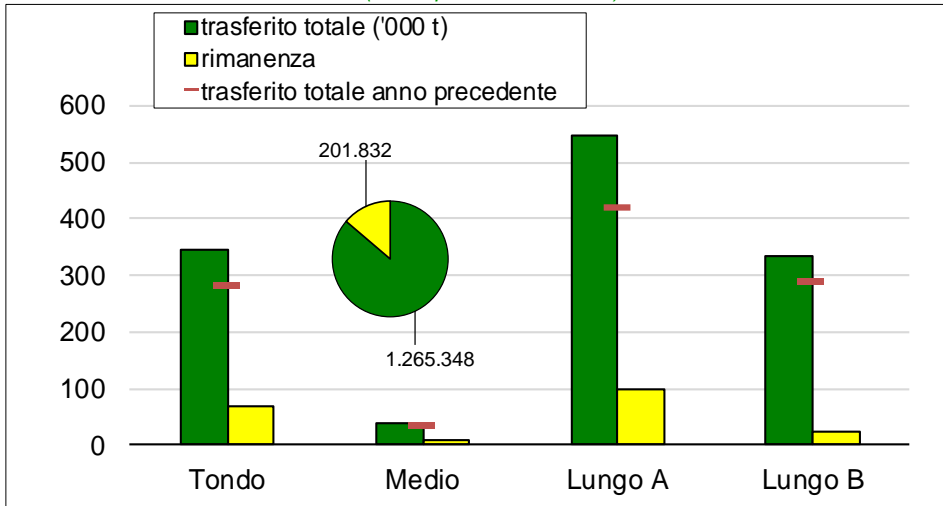
***Campagna 2023/2024***

***Dati dal 1° settembre 2023 al 25 giugno 2024***



## Trasferimenti di risone

(dati espressi in tonnellate)



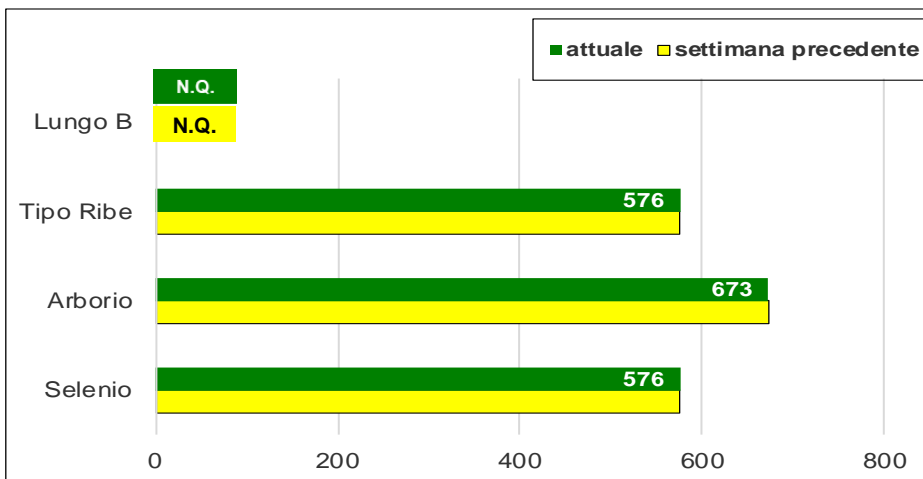
I trasferimenti di risone di questa settimana hanno interessato 9.423 tonnellate di "lunghi A", 6.830 tonnellate di "tondi", 4.246 tonnellate di "lunghi B" e 1.648 tonnellate di "medi".

Da inizio campagna sono state trasferite 1.265.348 tonnellate di risone, facendo segnare un incremento di 232.733 tonnellate (+22%) rispetto allo scorso anno.

Rimangono da collocare 201.832 tonnellate.

Il confronto con la campagna 2021/2022 mostra un calo di 99.836 tonnellate (-7%).

## Prezzi dei risoni di Vercelli (€/t)



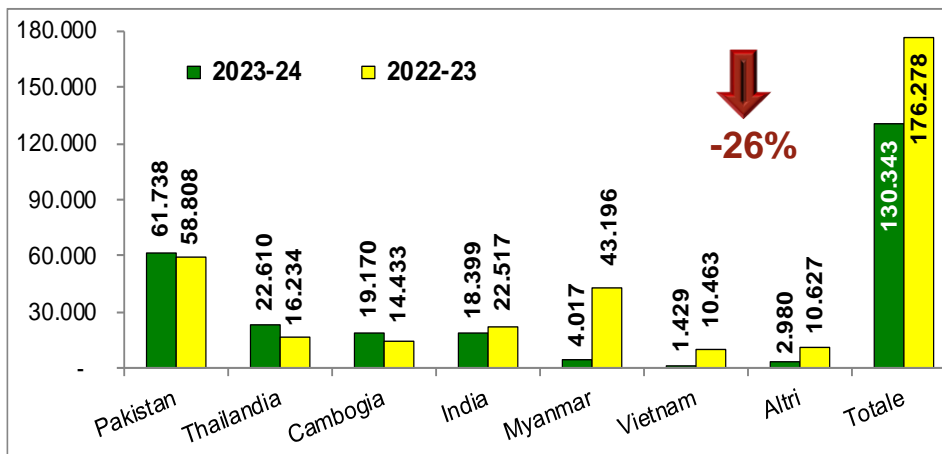
Presso la Borsa di Vercelli non si registra alcuna variazione delle quotazioni di riferimento.



## Importazioni in Italia

(dati espressi in tonnellate base riso lavorato)

(Fonte MAECI: titoli richiesti per semigreggio e lavorato)



Per tutto il mese di giugno le importazioni si sono mantenute in calo del 26% rispetto alla scorsa campagna. Attualmente si collocano a 130.343 tonnellate, in equivalente lavorato, contro le 176.278 tonnellate di un anno fa, con un calo di 45.935 tonnellate.

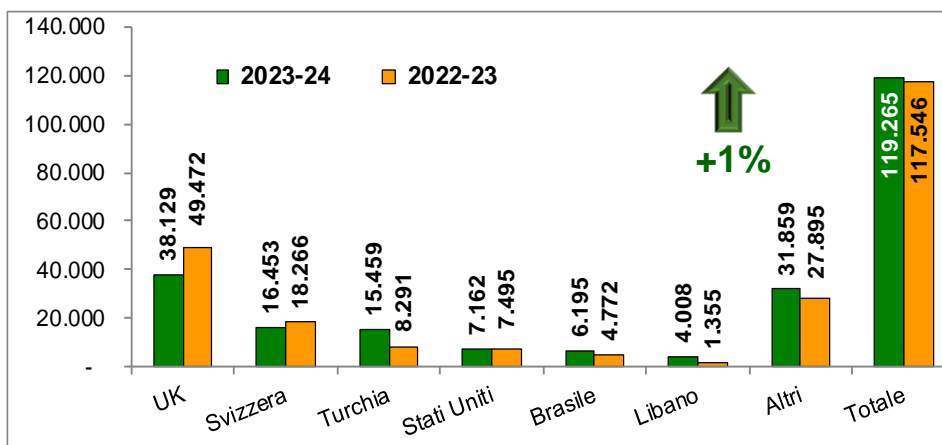
I volumi sono così ripartiti: 70.800 tonnellate circa importate con pagamento del dazio e, a dazio zero, quasi 32.500 tonnellate di riso Basmati, prevalentemente di origine pakistana, e circa 23.800 tonnellate provenienti dai PMA.

Altre 3.200 tonnellate circa, sempre in esenzione del dazio, provengono da Paesi che beneficiano di altri regimi preferenziali.

## Esportazioni dall'Italia

(dati espressi in tonnellate base riso lavorato)

(Fonte: dichiarazioni di esportazione dell'Ente Risi)



Le esportazioni risultano in aumento di 1.719 tonnellate (+1%), essendo passate dalle 117.546 tonnellate di un anno fa alle 119.265 tonnellate attuali, base riso lavorato.

Con 15.459 tonnellate, la Turchia è il Paese verso il quale l'Italia ha maggiormente incrementato le vendite (+7.168 t, +86%). Risultano in aumento anche i flussi destinati al Libano - quasi triplicati - e verso Paesi quali il Kosovo e la Giordania che, rispettivamente, con 3.794 tonnellate e 3.660 tonnellate, mostrano incrementi di 2.286 tonnellate (+152%) e di 1.779 tonnellate (+95%).



# **Mercato Unione europea**

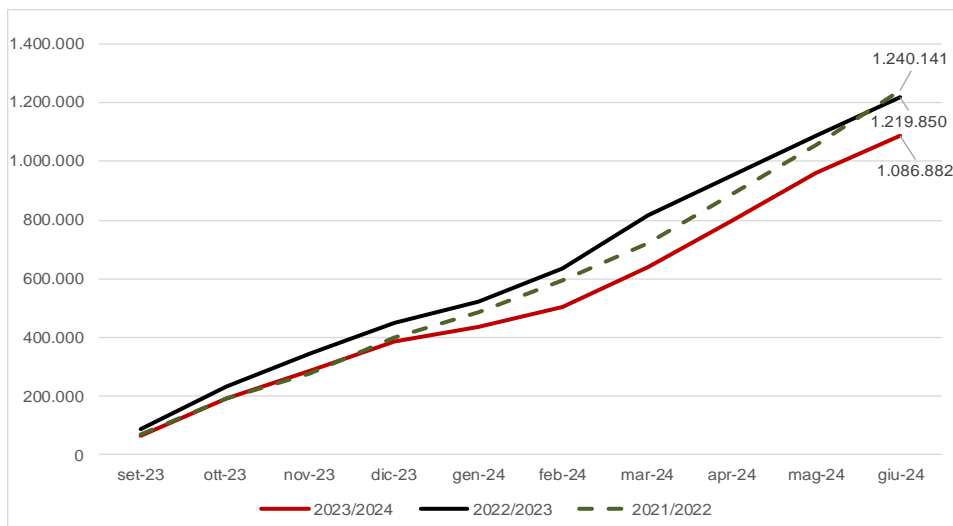
***Campagna 2023/2024***

***Dati dal 1° settembre 2023 al 22 giugno 2024***



## Import UE

(dati in migliaia di tonnellate - base lavorato)



Si propone il grafico relativo al trend delle importazioni in ambito Ue con gli ultimi dati disponibili forniti dalla Commissione europea aggiornati alla data del 22 giugno 2024.

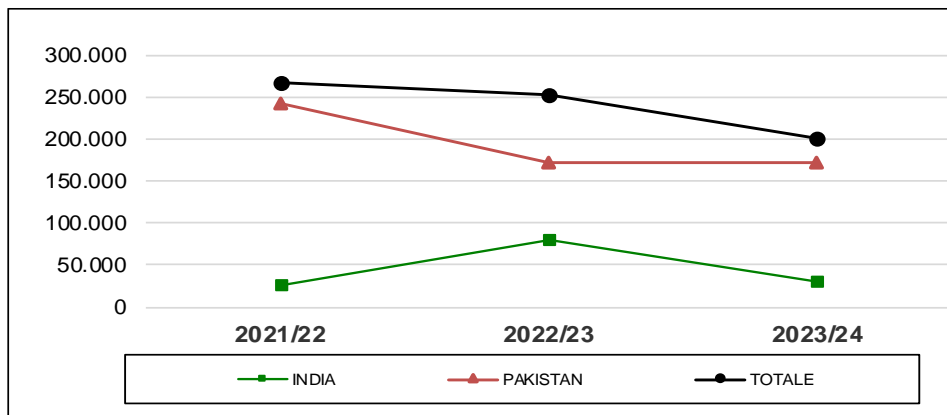
Le importazioni, che si attestano a quasi 1.086.900 tonnellate, in equivalente lavorato, si sono mantenute costantemente ad un livello inferiore rispetto a quello registrato nelle due campagne precedenti.

Il gap tra la campagna attuale e la precedente mostra un decremento di quasi 133.000 tonnellate (-11%), un divario inferiore rispetto a quello massimo registrato a fine marzo (-176.200 circa; -22%).

Rispetto alle importazioni di due anni fa l'import risulta in calo di oltre 153.200 tonnellate (-21%).

## Import di riso Basmati

(dati in tonnellate di riso semigreggio)



Le importazioni di riso semigreggio Basmati ammontano a 201.614 tonnellate, di cui 172.217 tonnellate di origine pakistana e 29.396 tonnellate di origine indiana, risultando in calo di 51.761 (-20%) rispetto allo scorso anno.

Le importazioni di riso Basmati pakistano si collocano allo stesso livello di un anno fa, mentre quelle di riso Basmati indiano fanno segnare una diminuzione del 64%.



# **Mercati internazionali**

***Campagna 2023/2024***

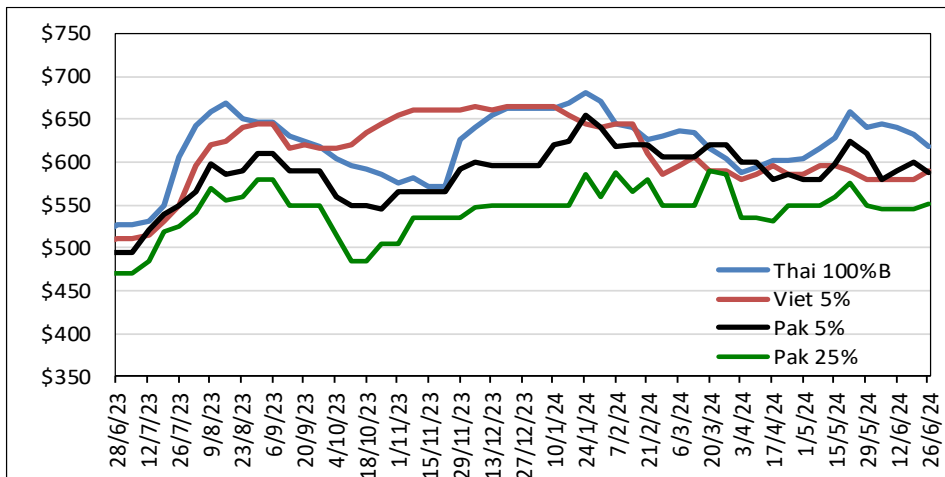
***Dati dal 1° settembre 2023 al 26 giugno 2024***





## Andamento dei prezzi

(\$ per tonnellata)



In aumento il Vietnam 5% (+\$10) e il Pakistan 25% (+\$7).

In calo il Brasile Type 1 (-\$15), il Thai 100%B (-\$13) e il Pakistan 5% (-\$13).

## Quotazioni settimanali

<b>Principali quotazioni FOB del riso lavorato</b>		
<i>Tasso di cambio</i>	<b>€1 = \$1,0689</b>	
<b>Mercati asiatici</b>	<b>\$/t</b>	<b>€/t</b>
Thai 100%B	619	579
Vietnam 5%	590	552
India 5%	divieto export	N.Q.
Pakistan 5%	587	549
Pakistan 25%	552	516
Myanmar 5%	590	552
Pakistan Basmati S. Kernel	910	851
Basmati India-prezzo minimo export	950	889
<b>Altri mercati</b>	<b>\$/t</b>	<b>€/t</b>
Uruguay 5%	800	748
Argentina 5%	830	776
Brasile Type 1	850	795
USA LG 2/4% Fob US Gulf	820	767
California MG 1/4% - Med -	835	781

*Fonte: Creed Rice Co.*